



En daar is de zoveelste visie.

De visie van het ministerie van LNV, Minister Carola Schouten: "Visie landbouw, natuur en voedsel: Waardevol en Verbonden" (08-09-2018). Deze visie beschrijft de omslag naar kringlooplandbouw en wat het van Nederland zal vragen om de toekomst van de voedselvoorziening veilig te stellen.

Kringlooplandbouw, dat gaat het worden. We zitten gelukkig in een gebied waar de mogelijkheden hiervoor talloos zijn en waar we al een goed begin hebben gemaakt. Laten we hopen dat de voorlopers in ANLb-beheer en kringlooplandbouw nu ook een keer echt gewaardeerd gaan worden voor hun inzet.

Beheer in open akker

De groei van kruiden en bloemen in open akkerbeheer komt door een koude periode laat op gang. We zien op dit moment dan ook veel variatie in resultaat. De meeste eiwitstroken in de vogelakker zijn nu 1 of meerdere keren gemaaid. Over het algemeen wordt er goed afgestemd met akkervogeltellers of het verantwoord is om te maaien.

We zien nog wel op sommige beheereenheden dat er drijfmest wordt toegepast op de eiwitstroken. Dit is toegestaan indien het niet wordt toegepast met de sleepslangbemester en binnen twee dagen na het maaien. Wat we wel constateren is dat door de toediening van drijfmest het gewas snel groeit, zodat er vaak gemaaid moet worden. Het maaien gaat vaak wel ten koste van vogels en insecten. Het doel van de vogelakker is dat er minimaal 5 weken tussen de maaibeurten zit. Verder heeft het toedienen van drijfmest tot gevolg dat het eiwitgewas lang blijft doorgroeien in het najaar door nalevering van stikstof. Terwijl de eiwitgewassen dan ook stikstof uit de lucht binden en dus van nature al langer doorgroeien. Indien u de vogelakker niet gebruikt voor de winning van ruwvoer, is misschien voor u niet nodig om zoveel gewas te oogsten. Iets om over na te denken voordat u drijfmest toepast.

Het beheer op de kruidenrijke randen en vogelakkers is erop gericht zoveel mogelijk biodiversiteit te stimuleren. Hierbij is het van belang dat u de taluds van sloten ook spaart. Dus is het beter om te klepelen ver na het broedseizoen.

Insectenonderzoek in vogelakkers 2019

In het beheerseizoen van 2018 heeft ecooloog Bauke Koole een insectenonderzoek uitgevoerd op de vogelakkers in het cluster Engwierum/Ee. Hieruit zijn veelbelovende resultaten gekomen, die we binnenkort onder de aandacht zullen brengen. Het onderzoek krijgt dit jaar een vervolg, zodat we op termijn ook jaareffecten en misschien later ook trends kunnen aangeven. De eerste inventarisatieronde heeft inmiddels plaatsgevonden. Tijdens deze inventarisatieronde zijn er veel distelvlinders gezien. Zie ook de informatie in het kader.

2019 een topjaar voor de distelvlinder!

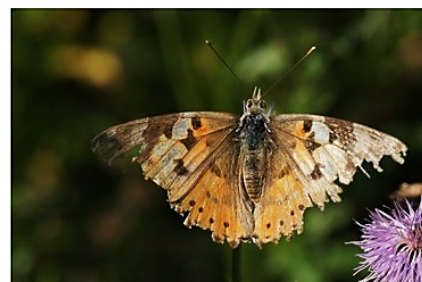
vrijdag 21 juni 2019

De distelvlinder heeft af en toe een 'invasiejaar'; er zijn er dan heel erg veel. 2019 is zo'n jaar. Met een kleine omweg zijn er nu vele duizenden distelvlinders ons land binnengekomen.

De distelvlinder maakt een bijzondere reis. Zijn leven begint in de Sahel in Afrika. Van daaruit vliegt de distelvlinder steeds verder naar het noorden. Dat duurt verschillende generaties: de vlinders die we hier zien, zijn de (achter)kleinkinderen van de vlinders die uit Afrika vertrekken. Als de weersomstandigheden en windrichting goed zijn, kunnen er grote aantallen distelvlinders ons land bereiken. En het lijkt er op dat 2019 zo'n jaar is.

Omweg

De distelvlinders die je nu ziet hebben een wat 'gerafeld' uiterlijk. Ze hebben namelijk al flink wat vliegrepen gemaakt. In februari vertrokken ze uit Zuid(-Oost)- Europa. Eind maart kwam ze aan in Israël en Cyprus. Midden mei gingen de nakomelingen op weg naar het noordwesten. Door het slechte weer weken ze noordwaarts uit (Zweden), maar via een omweg zijn ze nu toch bij ons.



Bron: www.vlinderstichting.nl



Schouw en op zoek naar de Moshommel

Ook dit jaar zal er weer schouw plaatsvinden. Tijdens de schouw wordt gekeken of het beheer volgens de pakketeisen wordt uitgevoerd. De schouw zal dit jaar uitgevoerd worden door een medewerker van Landschapsbeheer Friesland, Gerrit Tuinstra. Hij zal het schouwformulier invullen en rapporteren over het beheer aan het bestuur.

Tijdens de schouw zal er op de beheereenheden ook een inventarisatie plaatsvinden van de aanwezig hommels en dagvlinders. Zodat we ook kunnen aangeven wat voor effect het beheer heeft op deze diergroepen. Er wordt tijdens deze inventarisatie vooral gekeken of de zeldzame moshommel ook aanwezig is op percelen met agrarisch natuurbeheer.

Moshommel: *Bombus muscorum*

De moshommel is in Nederland een zeldzame hommelse soort. De soort is sterk achteruitgegaan in Nederland, zonder dat precies duidelijk is hoe dat komt. In het verleden kwam de moshommel verspreid over grote delen van Nederland voor, ook in het binnenland. Tegenwoordig is de soort – voor zover we weten – vrijwel uitsluitend aan te treffen in kustgebieden, langs het IJsselmeer, de Waddenzee en in de Zeeuwse- en Zuid-Hollandse delta.



In de provincie Groningen werden recent moshommels aangetroffen in Vogelakkers in het agrarische gebied, in eerste instantie bedoeld voor akkervogels zoals veldleeuwerik en gele kwikstaart. Vanwege de rijkdom aan bloemen komen hier ook veel insecten op af, waaronder dus de moshommel.

Het is de moeite waard om ook in het werkgebied van Waadrâne na te gaan of deze fraaie hommelse soort in de beheerde, bloemrijke percelen voorkomt. Deze kans is zeker reëel! Zo werden onlangs al diverse exemplaren van de moshommel waargenomen in de Ezumakeeg, aan de rand van het werkgebied van Waadrâne. Ook elders in het gebied van Waadrâne is de laatste jaren hier en daar de moshommel aangetroffen, met name rond de dorpen, op erven en langs wegen. Ook EIS Nederland (kenniscentrum voor insecten en andere ongewervelden) geeft aan dat de kans reëel is dat de moshommel voorkomt in de beheerpercelen.

Gebiedsaanvraag beheer 2019 Leefgebied Water

In het leefgebied water wordt ingezet op de beheerfunctie waterkwaliteit. Dit hebben we gedeeltelijk ingevuld met het pakket kruidenrijke akkerranden. Deze pakketvoorwaarden zijn iets anders dan het normale ANLb-pakket kruidenrijke akkerranden. Kijk dus goed naar de voorwaarden van de pakketten die afgesloten zijn. Deze pakketvoorwaarden zijn voor het leefgebied water nog een keer meegestuurd met deze nieuwsbrief en te raadplegen via www.mijnboerennatuur.nl.

Landelijke subsidieregeling: NPI weide- en akkervogels

Na een intensieve voorbereiding hebben we als collectief twee aanvragen ingediend.

Projectplan 1: Greide- en akkervogels, us soarch.

Aanvraag landelijke subsidieregeling niet productieve maatregelen weide- en akkervogels. Aanvraagnummer 1.

Biotoopverbetering voor boerenlandvogels met technische- en beheermaatregelen gericht op verbeteren voedselbeschikbaarheid voor volwassen vogels en jongen

Bedrag € 605.314,80



Projectplan 2: Soarch drage foar greide- en ikkerfûgels

Aanvraag landelijke subsidieregeling niet productieve maatregelen weiden en akkervogels. Aanvraagnummer 2. Maatregelen voor verbeteren overlevingskansen nesten, jongen en volwassen boerenlandvogels.

Bedrag € 442.882,05

De behandelingstermijn voor deze aanvraag was in eerst instantie 22 weken na indiening (23 januari). Helaas is de behandelingstermijn van de aanvraag door RVO verlengd tot eind oktober. Hierover zijn wij zeer teleurgesteld.

De planning van een aantal investeringen loopt zo heel veel vertraging op.

Nat biotoop	Plasdras/Greppelplasdras
	Hoog waterpeil
	Natuurvriendelijke oever (talud 1:3)
Maatregel in open akker	Keverbanken
	Insectenheuvels
Predatiebeheer	Klepvalen met SMS voor vossen
	Wildraaster (beperkt)
Machines en materiaal	Drone(s) voor bescherming nesten
	Bloter(s) voor sparen nesten en insecten in vogelakkers
	Zaaimachine, die in gewas kan zaaien
	Akoestische Wildredders op maaimachines
	Zonnepaneelpompen
	Mobiele pompen voor volpompen plasdrassen

Projecten

Nu het ANLb-beheer een aantal jaren loopt, willen we als collectief ook bezig gaan met een aantal projecten. Hierin zijn we wel kritisch. We gaan alleen aan projecten deelnemen die ook agrarisch natuurbeheer wat opleveren of mogelijkheden bieden voor agrariërs. Deze mogelijkheden kunnen zijn subsidiestromen maar het ook vergroten van kennis over agrarische bedrijfsvoering.

Projecten waar we op dit moment in meedraaien zijn:

1 *Fjildlab* (Regiodeal)

Veldlaboratorium voor het versterken van de circulaire economie en duurzame landbouwsector in Noordoost-Fryslân.

Fjildlab is een samenwerking tussen onderstaande partijen:



Zie ook www.fjildlab.nl

2 *BEESPOKE*

INTERREG-project waarbij wij gaan voor regionale en praktische invulling van maatregelen in ons werkgebied die de bestuiving van voedselgewassen door insecten kan stimuleren en verbeteren.

3 *GLB pilot Akkerbelt*

Pilot over ontwikkeling en inpassing maatregelen voor nieuwe GLB periode.

Kijk voor meer informatie op onze website www.waadrane.frl onder het kopje projecten.



Verder zien we ook nog kansen in de *Regiodeal Natuurinclusieve Landbouw*. In deze deal is de noordelijke kleischil (Friesland en Groningen) ook opgenomen als gebied waar projecten opgezet en uitgevoerd kunnen worden.

Daarnaast gaan de Friese agrarisch collectieven gezamenlijke met Landschapsbeheer Friesland een POP-aanvraag opstellen. Dit is een projectplan voor de POP-subsidieopenstelling maatregel niet productieve investeringen voor biodiversiteit, natuur en landschap.

Deze bestaat uit drie investeringsonderdelen:

- 1 Aanleg duikers in leefgebied natte dooradering en open akker
- 2 Inrichtingsmaatregelen voor herstel agrarische historische erven
- 3 Overige landschapselementen, zie onderstaande overzicht:

Aanleg akkerranden, struweelranden en vogelakkers
Aanleg natuurvriendelijke oevers
Aanleg en herstel drenkpoelen
Herstel historische opvaarten
Herstel kruinigheid
Akkerranden, voedselakkers, struweelranden zuidoost
Herstel state- of kloosterterreinen
Herstel historische dijkbiotoop
Herstel elzensingels in het kleigebied
Herstel cultuurlandschappelijke begreppeling bolle akker

Indien u interesse heeft in een van deze investeringsmogelijkheden kunt u contact met ons opnemen via email collectiefwaadrane@hotmail.com.

Zeer binnenkort hopen wij u in een aparte mail uitgebreidere informatie te kunnen sturen.

Omdat we ons als bestuur bewust zijn van het vele werk wat er zit in deelname aan projecten en de veranderende rol van het bestuur, willen we graag uw mening hierover horen. Binnenkort ontvangt u een enquête hierover van ons in een aparte mail. We hopen dat u deze wilt invullen zodat wij ook naar de toekomst toe de juiste keuzes kunnen maken.

Excursies

Om burgers en buitenlui meer te betrekken bij het agrarisch natuurbeheer en een positieve indruk te geven, willen we graag 4 beleefexcursies organiseren naar vogelakkers en kruidenrijke akkerranden. Deze avonden worden gepland in de maand augustus. Het kan zijn dat we binnenkort met u contact opnemen om u te vragen of er een excursie op uw bedrijf kan plaatsvinden.

Ook voor beheerders wordt er weer een excursie georganiseerd. We zijn op dit moment druk bezig om dit gestalte te geven. Zodra hierover meer bekend is wordt u geïnformeerd.

Afmelden voor deze nieuwsbrief kan door het sturen een email naar collectiefwaadrane@hotmail.com.

U dient zich hierbij te realiseren dat u dan belangrijke en essentiële informatie m.b.t. het ANLb-beheer mist.